



NOS
FORMATIONS
PROFESSIONNELLES

Joseph Wresinski
LYCÉE PROFESSIONNEL

Édito



ANTHONY BELANGÉ

Directeur du lycée
Joseph WRESINSKI

Entrer au lycée professionnel, c'est donner du sens à sa formation et à son projet professionnel.

Après les années obligatoires de scolarité dans un cursus général de la maternelle au collège, chaque jeune peut choisir la voie vers laquelle il souhaite poursuivre. S'offre à lui, la voie générale, technologique ou professionnelle. Si ce qui l'anime c'est une volonté de se professionnaliser, de développer des compétences concrètes dans un domaine qui l'attire, il rejoint le lycée professionnel pour une formation courte de deux ans (CAP) ou trois ans (Bac Professionnel).

À l'issue, il peut rejoindre le monde du travail ou poursuivre vers des études supérieures.

Entrer au lycée professionnel Joseph WRESINSKI, c'est intégrer une équipe qui a à cœur :

- D'accueillir et accompagner chaque jeune avec humanité ;
- De l'encourager à s'ouvrir au monde en favorisant l'audace et l'exploration ;
- De l'aider à devenir un citoyen responsable et engagé, acteur de sa vie spirituelle et sociale ;
- De construire avec lui son projet professionnel ;

Dans cette brochure, vous découvrirez l'éventail large de formations et de familles de métiers offert au lycée Joseph WRESINSKI. C'est cette diversité qui rassemble des profils de lycéens dans une ambiance dynamique où foisonnent les projets !



Sommaire

- p.2 **Édito**
- p.3 **Sommaire**
- p.4 **Le lycée**
- p.6 3^{ème} Prépa Métiers
- p.7 CAP Maintenance de Bâtiments de Collectivités
- p.8 CAP Équipier Polyvalent du Commerce
- p.9 CAP Métiers de la Coiffure
- p.10 CAP Métiers de la mode - Vêtement flou
- p.11 CAP Production et Service en Restaurations
- p.12 CAP Conducteur Routier de Marchandises
- p.13 CAP Opérateur Logistique
- p.14 CAP Assistant Technique en Milieux Familial et Collectif
- p.15 BAC PRO Animation
- p.16 BAC PRO Relation Client
- p.17 BAC PRO Assistance à la Gestion des Organisations et de leurs Activités
- p.18 BAC PRO Technicien d'Études du Bâtiment
- p.19 BAC PRO Technicien en Appareillage Orthopédique
- p.20 BAC PRO Accompagnement, Soins et Services à la Personne
- p.21 BAC PRO Esthétique, Cosmétique, Parfumerie
- p.22 BAC PRO Organisation de Transport de Marchandises
- p.23 BAC PRO Logistique
- p.24 Mention complémentaire Animation et Gestion de projets dans le Secteur Sportif
- p.25 **Notes**

Le Lycée



L'APPRENTISSAGE, VÉRITABLE TREMLIN VERS L'EMPLOI

Depuis la rentrée 2020, la réforme de la voie professionnelle permet aux lycées professionnels de proposer des parcours de formation en alternance. Certaines des formations proposées par le lycée Joseph WRESINSKI sous statut scolaire sont désormais accessibles par voie d'**APPRENTISSAGE**.

Le lycée offre ainsi l'opportunité à ses élèves de réaliser une partie de leur cursus sous le statut d'apprenti. Quittant le statut de lycéen, le jeune signe un contrat de travail avec le Centre de Formation par Apprentissage (CFA-ECML) du lycée et un employeur.

Le jeune profite alors de sa formation pour acquérir la culture d'entreprise, développer des compétences professionnelles et commencer à se constituer un réseau professionnel contribuant à faciliter l'accès à l'emploi.



SE FORMER À L'ÉTRANGER AVEC ERASMUS +

Labellisé Erasmus +, le lycée vous offre l'opportunité de développer vos compétences et employabilité en réalisant une partie de vos études à l'étranger.



LABELLISATION "GÉNÉRATION 2024": DÉVELOPPER VOTRE PRATIQUE SPORTIVE

Désireux de favoriser l'accès au sport pour tous et de tisser des liens avec les établissements sportifs locaux, le lycée Joseph WRESINSKI s'engage au travers du label "Génération 2024". Un label qui s'inscrit dans le programme d'appui à l'organisation des Jeux olympiques et paralympiques de Paris en 2024.

Ses objectifs ?

Développer des passerelles entre le monde scolaire et les mouvements sportifs du territoire, participer aux événements promotionnels olympiques et paralympiques et favoriser l'accueil et l'accompagnement des sportifs de haut-niveau.



L'INTERNAT DU LYCÉE

L'internat Joseph WRESINSKI offre un cadre de vie accueillant et un suivi de qualité. Il représente un second foyer avec entraide, respect et échanges. L'équipe enseignante éducative est à l'écoute et offre un soutien scolaire personnalisé pour favoriser la réussite de chacun. De multiples activités sont proposées (sorties sportives, cinéma...).

- **Capacité d'accueil :**
 - 60 chambres individuelles
 - 62 chambres doubles/quadruples
- **Equipements dans chaque chambre :**
 - douche, salle de bain, wc, wifi
- **Accès :**
 - Tram disponible depuis la gare + 12 mn à pied
 - Navettes affrétées par le lycée



3ème

Prépa Métiers

Motiver pour favoriser son épanouissement au lycée

- Un accueil personnalisé pour favoriser l'intégration
- Le goût retrouvé de venir à l'école
- Le goût retrouvé d'apprendre
- Valoriser l'élève en lui permettant de construire son projet
- Permettre à l'élève de gagner en autonomie

Accompagner à l'orientation

- Apprendre à se connaître
- Découvrir différents métiers
- Etablir son projet
- Elaborer son parcours de formation

Mettre en situation

la réussite des élèves

- Mise en place de projets "constructeurs"
- Apprendre autrement via les projets, via la découverte professionnelle
- Pédagogie de projet à la dimension collective et solidaire (séjour, gestion des émotions)
- Suivi personnalisé, à travers l'Accompagnement Personnalisé
- Mise en place d'un "plan d'action" sur l'année

Obtenir le DNB

(Diplôme National du Brevet)

- Consolider les bases en enseignement général
- Renforcer les connaissances et compétences en français essentielles dans la vie personnelle de l'élève et dans sa poursuite d'études
- Maîtriser le socle commun de connaissances et de compétences
- Se préparer au DNB Série Professionnelle
- Obtenir l'ASSR2
- Selon le parcours du jeune, formation en 1 ou 2 ans

Découvrir l'entreprise par des stages de découverte

- Faire émerger un projet
- Découvrir des métiers pour construire, valider ou réfuter un projet
- Appréhender des représentations de métiers à travers ces périodes de découverte professionnelle
- S'informer sur l'organisation de l'entreprise par le biais de 3 périodes d'une semaine de formation en entreprise et des séquences régulières d'une journée par semaine.

La Découverte Professionnelle

- Découvrir des métiers (via des intervenants, visites d'entreprises...)
- Découvrir l'organisation de l'entreprise
- Caractériser les représentations des métiers
- Travailler par groupe pour favoriser le "vivre ensemble"
- Travailler seul pour favoriser "l'autonomie"
- Découvrir les différentes activités professionnelles des formations du lycée par la fréquentation des plateaux techniques variés du lycée.

Poursuite d'études

Exemples de formations au lycée Joseph WRESINSKI :

CAP

- Production et Service en Restaurations
- Assistant Technique en Milieux Familial et Collectif
- Métiers de la Coiffure
- Conducteur Routier de Marchandises
- Équipier Polyvalent du Commerce
- Maintenance de Bâtiments de Collectivités
- Métiers de la Mode - Vêtement flou
- Opérateur / Opératrice en Logistique

BAC PRO

- Accompagnement Soins et Services à la Personne
- Relation Client
- Esthétique - Cosmétique - Parfumerie
- Assistance à la Gestion des Organisations et de leurs activités
- Logistique
- Animation
- Technicien en Appareillage Orthopédique
- Technicien d'Etudes du Bâtiment
- Organisation de Transport de Marchandises



Pour qui ?

- Post 3^{ème} (générale, SEGPA, Prépa Métiers)
- Réorientation

Selon le parcours du jeune, formation en 1, 2 ou 3 ans



Les qualités requises

- Habileté manuelle
- Autonomie
- Rigueur
- Communication
- Travail en équipe

Les enseignements

En centre de formation

Enseignement général commun à tous les CAP

Enseignement professionnel :

- Mise en œuvre :
électricité, plomberie, menuiserie, plâtrerie, peinture, carrelage...
- Technologie/Prévention :
électricité, plomberie, menuiserie, plâtrerie, peinture, carrelage...
- Prévention-Santé-Environnement

En milieu professionnel

14 semaines sur les 2 années de formation.



« *Habiles et rigoureux, les agents de maintenance des bâtiments réalisent des interventions de dépannage ou des travaux neufs dans plusieurs champs techniques (menuiserie, électricité, plomberie, revêtement...) et peuvent également se voir confier des travaux de maintenance préventive : vérification, contrôle, entretien.* »

Poursuite d'études

Autres CAP et BAC PRO du bâtiment pour préparer aux métiers :

- Electricien
- Technicien d'études du bâtiment
- Menuisier
- Aménagement et finition du bâtiment
- Plombier
- Plaquiste
- Chauffagiste
- Technicien du froid et du conditionnement de l'air
- Peintre
- Technicien en systèmes énergétiques et climatiques
- Maintenance et hygiène des locaux

CAP

Maintenance de Bâtiments de Collectivités

L'emploi

Agent de maintenance des bâtiments, vous aurez la responsabilité du bon fonctionnement des locaux et équipements d'une entreprise ou d'une collectivité (communes, HLM, hôpitaux, maisons de retraite, complexes touristiques, collèges...). Vous effectuez des petites réparations dans des domaines très divers allant de la plomberie à l'électricité, peinture...

Le titulaire du CAP Maintenance de Bâtiments de Collectivités peut se voir confier des travaux de maintenance préventive :

vérification, contrôle, entretien. En cas de dysfonctionnement, il est capable de localiser la panne et d'en évaluer la gravité. Il est à même de procéder aux réparations, de remplacer un élément défectueux, de transmettre des informations à sa hiérarchie. Il doit tenir à jour les fiches d'entretien.

Il peut intervenir sur les structures mobiles (ouvertures, mobilier), les réseaux et appareillages concernant la plomberie, le chauffage, l'électricité (téléphonie, automatismes, domotique, alarme...), les objets connectés.



CAP

Équipier Polyvalent
du Commerce

L'emploi

- Employé(e) commercial(e)
- Employé(e) commercial(e) polyvalent(e)
- Employé(e) de grande surface
- Employé(e) commercial(e) rayon
- Employé(e) commercial(e) libre-service
- Vendeur(euse) gondolier
- Hôte(sse) de caisse

Le titulaire du CAP EPC est un(e) professionnel(le) capable de :

- Appréhender les réalités et les activités d'un commerce multispécialités
- Réaliser des tâches de réception et de présentation marchande des produits
- Assurer l'information auprès des clients et la tenue du poste "caisse"

Pour qui ?

Les élèves :

- de 3^{ème} (Collèges ou Prépa Métiers, SEGPA, Insertion)
- titulaires d'un CAP

Les qualités requises

- Avoir le sens du service
- Avoir le sens de l'observation
- Savoir se rendre disponible
- Avoir une ouverture d'esprit
- Être dynamique, rigoureux, méthodique
- Pouvoir travailler en équipe
- Avoir le sens des contacts humains, être à l'écoute
- Avoir une présentation soignée et un langage adapté

Les enseignements

En centre de formation

Enseignement général commun à tout CAP

Enseignement professionnel :

- Réception et tenue des réserves
- Approvisionnement du rayon
- Information des clients, conseil et accompagnement
- Vente
- Tenue de caisse

En milieu professionnel

14 semaines sur 2 ou 3 années de formation.

Poursuite d'études

- Mentions complémentaires :
Vendeur spécialisé en alimentation ;
Assistance, conseil, vente à distance ;
Vendeur de produits multimédias.
- Bac Pro Métiers de la Relation Client
(Options : Commerce, Vente, Accueil)



« Une formation complète qui prépare nos élèves pour des missions très variées (orientation du client, gestion des réserves et des stocks, approvisionnement des rayons, encaissement des produits, réception de la marchandise....) qui contribueront à participer, de manière générale, à la fidélisation du client. »



Pour qui ?

- Elève sortant de 3^{ème} de Collèges ou 3^{ème} Prépa Métiers
- Elève sortant de classe de 2^{nde} ou de 1^{ère} de toutes sections
- Selon le parcours du jeune, formation en 1 ou 2 ans

Les qualités requises

Le (la) coiffeur/coiffeuse agit dans le respect du bien-être et du confort de sa clientèle dans le but d'entretenir et d'embellir la chevelure. Il (elle) adopte une présentation soignée, ainsi que des attitudes civiques et professionnelles, dont :

- L'écoute
- La courtoisie
- L'empathie
- La discrétion

Les enseignements

La formation peut être suivie sous statut scolaire, mais également sous statut d'apprenti ou par le biais de la formation continue.

En centre de formation

Enseignement général commun à tout CAP (Français Histoire Géographie ; Enseignement moral et civique ; Mathématiques et Physiques Chimie ; Langue vivante ; Arts appliqués et culture de l'art ; EPS)

Enseignement professionnel :

- **Pôle 1** Réalisation de prestations de coiffure (coupe homme/femme ; couleur/effets de couleur ; mise en forme durable et temporaire)
- **Pôle 2** Relation clientèle et participation à l'activité de l'entreprise.

Mais aussi :

- Participation à la gestion des stocks
- Participation à l'organisation et au rangement du salon
- Gestion des rendez-vous
- Conseil clientèle
- Participation à un institut pédagogique clientèle ou prestation de services auprès d'associations ou d'EHPAD
- Des heures de co-intervention avec l'enseignement de français
- Des heures de co-intervention avec l'enseignement de mathématiques
- 1 à 2 heures pour le chef d'œuvre (en fonction du projet envisagé)

En milieu professionnel

- 12 semaines de période de formation en entreprise réparties sur les 2 années de formation dans tout type de salons de coiffure indépendants ou franchisés, hors salons itinérants et entreprises de coiffure à domicile.
- La formation en milieu professionnel est obligatoire pour la présentation de l'examen.

Poursuite d'études

Le CAP, diplôme de niveau 3, permet l'entrée dans le métier grâce à l'acquisition des compétences professionnelles dites "de base". Il vise soit l'insertion immédiate dans la vie active, soit une poursuite d'études en :

- Brevet Professionnel "Coiffure"
- Mentions complémentaires diverses (en 1 an) : MC Coiffure coupe couleur
- Et éventuellement en 1^{ère} Baccalauréat professionnel Métiers de la Coiffure

CAP

Métiers de la Coiffure

L'emploi

Le ou la titulaire du CAP Coiffure exerce des activités dans :

- Les salons de coiffure
- Les établissements de soin, de cure
- Les résidences d'accueil pour personnes âgées
- Les centres de loisirs de vacances
- Les studios photos, cinéma, télévision
- Les défilés de mode
- Les entreprises de production et de distribution de produits capillaires
- Les milieux du spectacle et de la mode
- La création de son propre salon, en étant titulaire du BP Coiffure

Le ou la titulaire du CAP Coiffure est un(e) professionnel(le) qualifié(e) pour :

- Les techniques d'hygiène et de soins capillaires, de coupe et de mise en forme, de coloration, de coiffage sur une clientèle féminine ou masculine
- L'accueil de la clientèle
- Le conseil et la vente de service et de produits

Il (elle) gère son espace de travail et participe aux différentes activités de l'entreprise.

CAP

Métiers de la mode
- Vêtement flou

L'emploi

Le ou la titulaire du CAP Métiers de la Mode et du Vêtement Flou exerce des activités dans :

- Les ateliers de vêtements de Haute Couture,
- Les ateliers de vêtements sur mesure,
- La vente-retouches
- Les ateliers de création (spectacles, théâtre....)

Le ou la titulaire du CAP Métiers de la Mode et du Vêtement Flou est un professionnel compétent pour :

- Réaliser des modèles et des vêtements variés
- Travailler diverses étoffes
- Travailler en équipe
- Faire preuve de culture générale en harmonie avec les exigences du métier
- Participer à des projets professionnels (réalisation de costumes de scènes de spectacles de rue...)



Pour qui ?

- Elèves sortant de 3^{ème} ou 3^{ème} Prépa Métiers
- Elèves sortant de 2^{nde} ou 1^{ère} ou terminales de toutes sections
- Selon le parcours du jeune, formation en 1, 2 ou 3 ans



Les qualités requises

- Passion pour la mode
- Patience, soin, habileté manuelle
- Goût et esprit créatif



« Ce Cap forme des professionnels capables de confectionner des produits textiles selon la technique du flou : les produits réalisés sont des vêtements sur-mesure souples et déstructurés, fabriqués à partir de tissu léger. Ils peuvent intégrer aussi bien de petites entreprises artisanales que de grandes industries textiles. »



Les enseignements

En centre de formation

Enseignement général commun à tout CAP

Enseignement professionnel :

- Technologie des textiles et du matériel
- Dessin technique
- Arts appliqués
- Techniques de réalisation (patronage, coupe, montage, finition), essayages et retouches
- Fabrication (réalisation à l'unité de vêtements)
- Prévention santé environnement

Mais aussi :

- Une pédagogie de projets en lien avec un réseau de partenaires
- Une participation éventuelle au Concours du Meilleur Apprenti de France
- Une participation éventuelle aux Olympiades des Métiers
- Participation au défilé de mode de l'établissement
- Participation à divers événements

En milieu professionnel

14 semaines de période de formation en entreprise réparties sur les 2 années de formation



Poursuite d'études

- Mention Complémentaire Essayage - retouche - vente
- Bac Pro Métiers de la mode - vêtements
- BP Vêtement sur mesure option C Couture flou
- Diplôme de Technicien Métiers du spectacle Option techniques de l'habillage
- Autre CAP

Pour qui ?

- Post 3^{ème} (générale, SEGPA, Prépa Métiers)
- Post dispositif (ULIS, DIMA, MLDS)
- Réorientation

Selon le parcours du jeune, formation en 1, 2 ou 3 ans

Les qualités requises

- Une grande rigueur au niveau de l'hygiène
- Un travail soigné
- Une aptitude à travailler en équipe
- Des qualités relationnelles
- Du dynamisme
- De l'adaptabilité

Les enseignements

En centre de formation

Enseignement général commun à tous les CAP

- Français
- Mathématiques
- Arts appliqués
- Anglais
- Histoire-géographie
- Physique-chimie
- Enseignement moral et civique
- Education physique et sportive
- Prévention santé environnement

Enseignement professionnel :

- Techniques de production alimentaire
- Techniques de service en restauration
- Savoirs associés à ces techniques professionnelles portant sur l'environnement professionnel, les technologies, l'hygiène professionnelle, les sciences de l'alimentation



- Des enseignements généraux articulés avec les enseignements professionnels, grâce à de la co-intervention de professeurs
- La réalisation d'un chef d'oeuvre pour chaque élève
- Un accompagnement personnalisé et une aide à la poursuite d'études ou à l'insertion professionnelle.

En milieu professionnel

14 semaines sur les 2 années de formation.



« Le titulaire de cette formation prend en charge, sous l'autorité d'un responsable, la préparation des repas dans les établissements de restauration rapide ou de vente à emporter, la restauration collective et les entreprises de fabrication de plateaux-repas. »



Poursuite d'études

- BAC PRO dans le secteur de la restauration (pour les élèves d'un bon niveau)
- Autre CAP
- Formation complémentaire

CAP

Production et Service
en Restaurations
(rapide, collective, cafétéria)

L'emploi

Le titulaire du CAP Production et Service en Restaurations (rapide, collective, cafétéria) pourra accéder aux métiers suivants :

- Equipier polyvalent
- Employé de cafétéria
- Employé de restauration rapide ou de restauration collective
- Agent polyvalent

Après expérience professionnelle, il pourra accéder à des postes offrant davantage de responsabilités :

- Employé qualifié de restauration
- Chef d'équipe
- Responsable d'un point de vente...

Le titulaire du CAP PSR :

- Exerce des activités de préparation, d'assemblage et de mise en valeur des mets simples en respectant les consignes et la réglementation relatives à l'hygiène et à la sécurité
- Réalise la mise en place des espaces de distribution ou de vente et leur réapprovisionnement
- Accueille, conseille le client, prend sa commande et procède à l'encaissement
- Assure des activités d'entretien des locaux, des équipements, des ustensiles et du matériel

Par ces activités, il contribue à l'image de marque de l'entreprise. Il peut intervenir en restauration collective ou commerciale.

CAP

Conducteur Routier de Marchandises

L'emploi

L'activité varie avec le type de véhicule, la nature de la marchandise et la distance parcourue :

- Le conducteur grand routier (longue distance)
- Le conducteur régional (courte distance)
- Le livreur, conducteur en messagerie (livraison locale)

Avec différents types de transports :

Marchandises générales, frigorifiques, convois exceptionnels, benne, citerne, animaux vivants, porte voitures, matières dangereuses...

Le conducteur routier doit être capable de :

- Préparer son activité : réaliser un itinéraire, prendre en charge un véhicule et les documents
- Participer aux opérations d'enlèvement et de chargement
- Réaliser le transport : conduire un véhicule lourd en sécurité dans le respect de la réglementation
- Livrer la marchandise
- Finaliser son activité : restituer le véhicule et les documents et rendre compte.

Que vous souhaitiez être conducteur routier régional, national ou international, cette formation vous offre tout un panel de possibilités dans un secteur qui recrute.

Pour qui ?

- Elève sortant de 3^{ème}
- Elève de 2^{nde} ou terminale CAP
- Elève de 2^{nde} générale ou technologique

Selon le parcours du jeune, formation en 1 ou 2 ans

Les qualités requises

Des capacités d'attention, de concentration et de réflexes sont essentielles pour ce métier. Visite médicale des permis en début de formation.

• Sens relationnel

La profession apprécie du candidat qu'il soit ponctuel, courtois, présentant bien et qu'il ait un bon contact relationnel.

• Attentif aux progrès techniques

Le conducteur doit s'adapter à la maîtrise des nouvelles technologies. Les connaissances mécaniques et la pratique d'une langue étrangère sont essentielles.

• Doté d'une bonne organisation, d'autonomie, du sens des responsabilités et du respect du matériel.



Les enseignements

En centre de formation

Enseignement général commun à tout CAP

Enseignement professionnel :

- Conduite niveau B,C et CE
- Code de la route et technique de conduite
- Connaissances du véhicule
- Exploitation des transports
- Prévention des risques liés à l'activité physique et Prévention Santé Environnement.

Mais aussi :

- Des périodes de conduite intensive
- Une préparation au code B à distance (E-learning)
- La mise en place de la conduite encadrée
- Une formation aux premiers secours
- Une formation sur le transport de matières dangereuses
- Une pédagogie en lien avec un réseau de partenaires de la profession

En milieu professionnel

- 14 semaines de période de formation en entreprise réparties sur les 2 années de formation

Poursuite d'études

- Baccalauréat Professionnel Transport
- Baccalauréat Professionnel Logistique
- Autre CAP

Pour qui ?

- Elève sortant de 3^{ème} ou 3^{ème} Prépa Métiers
- Selon le parcours du jeune, formation en 1, 2 ou 3 ans

Les qualités requises

- Une capacité d'adaptation
- Une rigueur et minutie au service de la qualité du service et de la satisfaction d'un client
- Des qualités relationnelles permettant de travailler en équipe et au contact avec d'autres services, clients et fournisseurs
- Soucieux des règles générales de sécurité liées à la prévention des risques professionnels
- Sensible aux principes du développement durable

Les enseignements

En centre de formation

Enseignement général commun à tout CAP

Enseignement professionnel :

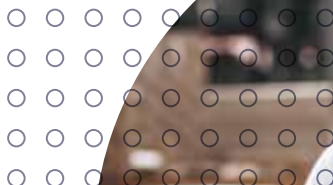
- Activités logistiques : prise en charge de flux (marchandises) entrants et sortants
- Conduite de chariots en sécurité
- Prévention santé environnement

Mais aussi :

- Une pédagogie de projets en lien avec un réseau de partenaires
- Une formation "Prévention des risques liés à l'activité professionnelle"

En milieu professionnel

14 semaines de période de formation en entreprise réparties sur les 2 années de formation.



« Les diplômés du CAP opérateur logistique travaillent dans un contexte économique porteur et en évolution, aux besoins de recrutement importants et diversifiés à tous niveaux de qualification. »

Poursuite d'études

- Baccalauréat Professionnel Logistique
- Autre CAP

CAP

Opérateur Logistique

L'emploi

Dans un contexte économique porteur et en évolution, aux besoins de recrutement importants et diversifiés à tous niveaux de qualification, le ou la titulaire du CAP Opérateur/Opératrice Logistique réalise des opérations de :

- Réception et transfert de marchandises
- Préparation de commandes et expédition de marchandises
- Conduite de chariots élévateurs

Le ou la titulaire du CAP Opérateur/Opératrice Logistique peut exercer au sein de :

- Entreprises de distribution ou de production ayant des activités de manutention et de stockage
- Entreprises de services gérant des stocks
- Établissements publics et collectivités territoriales (ex. : structures hospitalières)
- Plate-formes, entrepôts, zone de production, réserves, magasins, zones de réception, quais de déchargement...



CAP

Assistant Technique
en Milieux
Familial et Collectif

L'emploi

En collectivités :

- structures petite enfance
- établissements pour :
 - personnes âgées
 - scolaires
- foyers d'hébergement
- cuisines centrales

Au domicile :

- associations d'aide à domicile (ADMR)
- CCAS

Le titulaire du CAP ATMFC exerce des activités de :

- Préparation et de service des repas
- Entretien du linge
- Cadre de vie

En s'intégrant dans une équipe de travail.
En respectant les règles d'hygiène
et de sécurité.
En communiquant avec l'usager.

Pour qui ?

- Post 3^{ème} (générale, SEGPA, Prépa Métiers)
- Post dispositif (ULIS, DIMA, MLDS)
- Réorientation

Selon le parcours du jeune, formation
en 1, 2 ou 3 ans



Les qualités requises

- Sens des relations, discrétion
- Travail en équipe
- Autonomie
- Rigueur
- Goût pour la cuisine, l'entretien du linge

Les enseignements

En centre de formation

Enseignement général commun à tous les CAP

Enseignement professionnel :

- Production alimentaire et service des repas
- Entretien du linge et des vêtements
- Entretien du cadre de vie
- Prévention-Santé-Environnement

En milieu professionnel

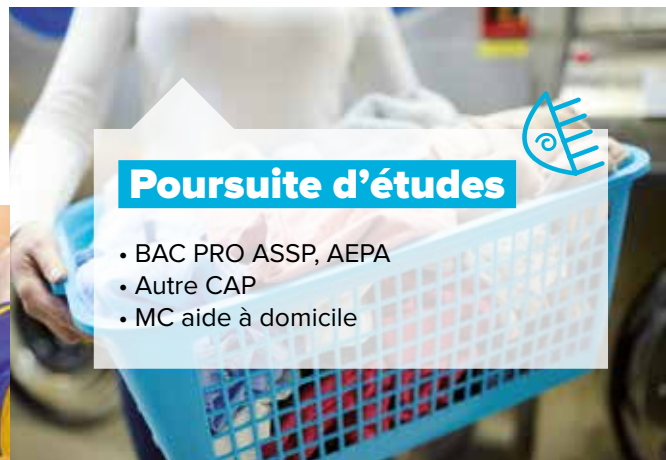
14 semaines sur les 2 années de formation.



« L'assistant technique en milieux familial et collectif entretient des espaces de vie, entretient du linge et des vêtements, prépare et sert des repas. »

Poursuite d'études

- BAC PRO ASSP, AEPA
- Autre CAP
- MC aide à domicile



Pour qui ?

- 3^{ème} des collèges ou 3^{ème} Prépa Métiers
- 2^{nde} des lycées généraux et technologiques
- CAP

Les qualités requises

- Le goût pour les relations humaines et le travail d'équipe
- Une bonne qualité d'écoute et de l'aisance relationnelle (écrite et orale)
- Le sens de l'organisation et des responsabilités
- Un esprit créatif et d'initiative

Les enseignements

En centre de formation

- Sciences médico-sociales
- Cadre organisationnel et règlementaire de l'activité de travail
- Communication professionnelle
- Techniques d'animation
- Prévention - Santé - Environnement



En milieu professionnel

- 22 semaines sur les trois années de formation dans des **structures pour enfants** (accueil collectif de mineurs, accueil de loisirs avec ou sans hébergement, accueil de scoutisme), dans des établissements d'hébergement **pour personnes âgées dépendantes** (des résidences autonomie ou des résidences service) ou dans **des structures sociales** (centres sociaux, maisons de la jeunesse et de la culture, maisons de quartier, maisons pour tous).

Poursuite d'études

- MC AGSS : Mention Complémentaire Animation et Gestion de Projets dans le Secteur Sportif
- BPJEPS : Brevet Professionnel de la Jeunesse, de l'Education Populaire et du Sport
- BTS en Economie Sociale et Familiale (2 ans)
- DE de conseiller en Economie Sociale et Familiale (3 ans)
- BTS Services et prestations des secteurs sanitaire et social (2 ans)
- BTSA Développement, animation des territoires ruraux
- DEUST Animation, commercialisation des services sportifs
- Licence professionnelle Métiers de l'animation sociale, socio-éducative et socio culturelle
- DUT Carrières sociales option animation sociale et socio-culturelle
- Accès vers les écoles préparant à des DE de professions sociales et paramédicales : moniteur éducateur, EJE, AES, assistant de service social, éducateur spécialisé

BAC PRO

Animation

L'emploi

Le titulaire du Bac Pro Animation est un professionnel capable de :

- Conduire des projets : conception, organisation, réalisation et évaluation
- Travailler sur la relation à l'autre : l'accueil, l'écoute, la communication, la dynamique de groupe

Les fonctions premières du titulaire du Bac Pro Animation sont :

- La contribution au fonctionnement de la structure ou du service par la mise en oeuvre d'un projet d'animation
- L'animation visant le maintien de l'autonomie sociale et le bien-être personnel en établissement ou à domicile
- L'animation visant l'épanouissement, la socialisation et l'exercice des droits citoyens



BAC PRO

Relation Client

L'emploi

- Conseiller(ère) de vente
- Vendeur(se) spécialisé(e)
- Adjoint(e) d'un responsable de magasin
- Adjoint(e) chef de rayon

Dans les hypermarchés ou supermarchés, maxi-discompteurs (hard-discount), petites surfaces de proximité, grands magasins ou magasins à succursales.

Le titulaire du BAC Pro Relation Client participe :

- à l'approvisionnement
- à la vente
- à la gestion commerciale

Pour qui ?

Les élèves :

- de 3^{ème} (Collège ou Prépa Métiers)
- titulaires d'un CAP
- de 2^{nde} générale et technologique

Les qualités requises

- Avoir le sens du service
- Avoir le sens de l'observation
- Savoir se rendre disponible
- Avoir une ouverture d'esprit
- Être dynamique
- Pouvoir travailler en équipe
- Avoir le sens des contacts humains, être à l'écoute
- Avoir une présentation soignée

Les enseignements

En centre de formation

Enseignement général commun à tout BAC Pro

Enseignement professionnel :

- Animation des points de vente
- Gestion commerciale
- Vente, information des clients
- Prévention Santé Environnement
- Economie et droit

En milieu professionnel

22 semaines sur 3 années de formation.

Option A : Animation de l'espace commercial



« Sens de l'accueil, qualités d'écoute et de disponibilité, sont autant d'atouts qui permettront à l'élève d'intervenir dans tout type d'unité commerciale (physique ou virtuelle) afin de mettre à la disposition de la clientèle les produits correspondant à sa demande. »

Option B : Métiers de l'accueil

« Formé aux techniques relationnelles, l'étudiant pourra ensuite exercer dans toutes les organisations susceptibles de recevoir des visiteurs ou clients. Il connaît les caractéristiques de la clientèle et sait vendre des services ou produits liés à l'accueil afin de participer à sa fidélisation. »



Poursuite d'études

- BTS MCO Management Commercial Opérationnel
- BTS NDRC Négociation et Digitalisation de la Relation Client
- BTS CI Commerce International
- BTS Professions Immobilières
- BTS Tourisme
- BTS SAM Support à l'Action Managériale
- Mentions complémentaires : Vendeur spécialisé en alimentation ; Assistance, conseil, vente à distance ; Vendeur de produits multimédias.

Depuis la réforme de la voie professionnelle 2019, le Baccalauréat Professionnel AGOrA est regroupé en famille de métiers autour des Métiers de la Gestion Administrative, du Transport et de la Logistique. Cette famille regroupe tous les métiers qui interviennent ensemble dans la réalisation d'opérations administratives et comprend 3 baccalauréats professionnels : le baccalauréat professionnel AGOrA, le baccalauréat professionnel LOGISTIQUE, le baccalauréat professionnel OTM (Organisation de Transport de Marchandises). Les compétences communes à ces 3 baccalauréats professionnels sont étudiées en classe de seconde, constituant ainsi une amorce de professionnalisation.

Pour qui ?

- Elève sortant de 3^{ème} de collèges
- Elève sortant de 3^{ème} Prépa Métiers
- 2^{nde} de lycées généraux et technologiques

Les qualités requises

- Sens de l'organisation et adaptabilité selon les priorités
- Sens du contact : amabilité, discrétion, présentation adaptée
- Soin et rigueur
- Intérêt pour les outils informatiques et technologiques
- Aptitude à une bonne communication relationnelle et rédactionnelle

« *Qu'il exerce au sein d'une Pme/Pmi, d'une administration, d'une association ou d'une collectivité territoriale, le titulaire du diplôme facilite les relations externes de l'organisation, prend en charge la gestion du personnel et améliore la productivité administrative.* »

Les enseignements

En centre de formation

Enseignement général commun à tout Baccalauréat Professionnel (dont 2 langues vivantes obligatoires)

Enseignement professionnel :

- **Pôle 1** Gérer des relations avec les clients, les usagers et les adhérents
- **Pôle 2** Organiser et suivre l'activité de la production de biens ou de services
- **Pôle 3** Administrer le personnel
- Economie Droit
- Mathématiques
- Prévention santé environnement

Mais aussi :

- Formation labellisée section européenne : possibilité de faire des périodes de formation en entreprise à l'étranger
- Enseignement possible de la DNL (Discipline non linguistique)

En milieu professionnel

22 semaines de période de formation en entreprise réparties sur les 3 années de formation.

Poursuite d'études

- BTS Gestion de la PME
- BTS Support à l'Action Managériale (BTS SAM)
- BTS Comptabilité et Gestion (BTS CG)
- BTS Banque
- BTS Assurance
- BTS Professions immobilières
- BTS Notariat
- Autres BTS à dominante commerciale
Ex. : BTS Négociation et digitalisation relation client (NDRC) ; BTS Management Commercial Opérationnel (MCO)...

BAC PRO

Assistance à la Gestion
des Organisations
et de leurs Activités

L'emploi

Les métiers de l'assistance à la gestion consistent à apporter un appui à un dirigeant de petite structure, ou à une équipe dans une plus grande structure, en assurant des missions d'interface, de coordination et d'organisation dans le domaine administratif.

Le ou la titulaire du Bac Pro AGOrA exerce des activités de :

- Gestionnaire administratif
- Assistant de gestion administrative

Et en fonction des secteurs d'activités :

- Secrétaire-assistant juridique
- Secrétaire assistant médical
- Secrétaire de mairie
- Assistant comptable
- Assistant de gestion locative en immobilier
- Assistant ressources humaines
- Agent administratif logistique transport
- Assistant digital...



BAC PRO

Technicien d'Études
du Bâtiment

L'emploi

Le technicien d'études du bâtiment est amené à exercer des activités de :

- Dessinateur DAO en cabinet de maîtrise d'œuvre ou en bureau d'études techniques
- Métreur, technicien d'études de prix en cabinet d'Economiste de la construction ou en entreprise
- Technicien chargé du suivi des travaux dans les entreprises de petite taille et/ou collaborant à la préparation de l'exécution des travaux

Le titulaire du Bac Pro Technicien d'Études du Bâtiment exerce des activités :

- D'élaboration de dossier de définition des ouvrages
- D'estimation du coût du programme de construction
- De consultation des entreprises
- D'élaboration des offres de prix
- D'attribution des marchés
- De préparation des travaux
- De suivi de la réalisation
- De réception et bilan de l'opération

Pour qui ?

- Post 3^{ème} (générale, Prépa Métiers)
- 2^{nde} des lycées généraux et technologiques

Les qualités requises

- Être polyvalent
- Avoir le sens des responsabilités
- Savoir faire preuve d'initiatives
- Soins, dextérité
- Intérêt pour l'environnement architectural et professionnel des réalisations de bâtiments
- Aptitude à communiquer
- Sens pratique et logique
- Travailler au sein d'une équipe et avec une certaine autonomie

« Pour faire ce Bac Pro, il faut aimer les travaux manuels et faire l'intermédiaire entre les bureaux d'études et les chantiers. Il faut également apprécier les matières scientifiques et plus précisément la comptabilité puisque la facturation peut être une des missions qui seront confiées au diplômé. »



Les enseignements

En centre de formation

Enseignement professionnel :

Option A : Etudes et Economie

- Elaborer des dossiers de définition des ouvrages
- Estimer les coûts du programme
- Consulter les entreprises
- Elaborer les offres de prix
- Préparer les travaux
- Suivre la réalisation

Option B : Assistant en Architecture

- Elaborer un projet architectural
- Réaliser des études techniques et/ou administratives
- Suivre la réalisation des travaux

En milieu professionnel

22 semaines sur les 3 années de formation.

Poursuite d'études

- BTS Bâtiment
- BTS Etude et réalisation d'agencement
- BTS Etude et économie de la construction
- BTS Agencement de l'espace architectural
- Ecole d'architecture
- DEUST Maintenance hôtelière, hospitalière et immobilière
- FCIL CAO-TAO du bâtiment
- Diplôme national des métiers d'art et du design

Pour qui ?

- 3^{ème} des collèges ou 3^{ème} Prépa Métiers
- 2^{nde} des lycées généraux et technologiques

Les qualités requises

- Goût du travail manuel
- Tact et patience
- Esprit d'équipe
- Sérieux et rigueur

Les enseignements

En centre de formation

- Pratiques professionnelles en atelier (thermoformage, assemblage, coupe, plâtrage...)
- Savoirs scientifiques appliqués (connaissances médicales)
- Métallurgie
- Dessin Technique
- Prévention - Santé - Environnement

En milieu professionnel

22 semaines sur les trois années de formation dans des entreprises d'appareillage orthopédique externe sur mesure (orthoprothésiste, podo-orthésiste, orthopédiste-orthésiste), auprès de pédicures-podologues, auprès d'établissements de soins (centres de rééducation ou de réadaptation fonctionnelle, hôpitaux avec atelier intégré), dans des entreprises de fabrication et de distribution (sous traitants et fournisseurs).

L'élève peut valider la certification intermédiaire (BEP Opérateur en Appareillage Orthopédique) en fin de 1^{ère}.



« Rigoureux et patients, les élèves de ce bac pro travaillent dans des entreprises d'appareillages orthopédiques, des établissements de soins ou des centres spécialisés afin de réaliser des appareillages tels que des prothèses, des orthèses ou des semelles orthopédiques. »

Poursuite d'études

- BTS Prothésiste-Orthésiste
- BTS Podo-Orthésiste



BAC PRO

Technicien en Appareillage Orthopédique

L'emploi

Le titulaire du Bac Pro TAO est amené à réaliser des appareillages tels que des orthèses (destinées à maintenir, corriger un membre ou le tronc) ou des prothèses (destinées à remplacer un membre amputé ou absent de naissance) dans des entreprises d'appareillages orthopédiques, des établissements de soins ou des Organisations Non Gouvernementales (ONG).

Le titulaire du Bac Pro TAO est un professionnel capable de :

- Réaliser des appareillages orthopédiques
- Gérer un atelier
- Communiquer en situation professionnelle
- Gérer les stocks et les matériels
- S'intégrer à une équipe de travail



BAC PRO

Accompagnement, Soins
et Services à la Personne

L'emploi

Le titulaire du Bac Pro ASSP est amené à exercer des activités auprès d'enfants, de familles, de personnes âgées, malades ou en situation de handicap vivant à leur domicile ou en structure d'accueil.

Le titulaire du Bac Pro ASSP est un professionnel capable de :

- Accueillir et communiquer avec l'utilisateur
- Traiter l'information
- Préparer l'accueil
- Réaliser des soins d'hygiène et de confort
- Mettre en place des projets d'animation
- Organiser des activités
- Préparer des collations
- Participer au contrôle qualité
- Gérer les stocks et les matériels
- S'intégrer à une équipe de travail



Pour qui ?

- 3^{ème} des collèges ou 3^{ème} Prépa Métiers
- 2nde des lycées généraux et technologiques
- CAP



Les qualités requises

- Faire preuve d'intérêt pour les autres
- Se montrer disponible, à l'écoute et discret
- Avoir le sens des responsabilités et l'esprit d'équipe
- Être sérieux, rigoureux et autonome

Les enseignements

En centre de formation

- Biologie - microbiologie
- Réaliser les soins d'hygiène et de confort auprès de différents publics : enfants, personnes âgées, personnes malades, personnes en situation de handicap
- Sciences médico-sociales
- Réaliser des projets d'animation, des projets individualisés
- Nutrition - alimentation
- Préparer et servir des collations
- Entretien des locaux, les matériels et les équipements
- Prévention - Santé - Environnement

En milieu professionnel

22 semaines sur les trois années de formation dans des structures accueillant de jeunes enfants, des personnes âgées, malades ou en situation de handicap.

L'élève peut valider la certification intermédiaire (BEP) en fin de 1^{ère}.



« Les élèves qui suivent cette formation ont un relationnel fort qu'ils peuvent appliquer auprès des personnes dont ils ont la charge (enfants, personnes âgées, malades...) mais aussi des professionnels de santé ou travailleurs sociaux avec qui ils sont amenés à collaborer. »

Poursuite d'études

- BTS en Economie Sociale et Familiale (2 ans)
- DE de conseillère en Economie Sociale et Familiale (3 ans)
- BTS Services et prestations des secteurs sanitaire et social (2 ans)
- Concours aide-soignant, auxiliaire puéricultrice, accompagnant éducatif et social, technicien d'intervention sociale et familiale
- Entrée en école d'infirmier



Pour qui ?

- Élève sortant de 3^{ème} de collèges
- Élève sortant de 3^{ème} Prépa Métiers
- 2^{nde} ou 1^{ère} de toutes sections

Les qualités requises

- Sens de l'écoute
- Savoir-être : politesse, amabilité, discrétion, présentation
- Habilité manuelle
- Qualités professionnelles : gestion, communication, empathie
- Se mettre au service d'autrui

« Ces passionnés du bien-être et du monde de la beauté apprécient cette formation qui les amène à développer, outre la technique, leur sens de l'écoute pour pouvoir s'adapter à la demande du client mais aussi encadrer du personnel. »

Les enseignements

En centre de formation

Enseignement général commun à tout Baccalauréat Professionnel

Enseignement professionnel :

- **Pôle 1** Techniques esthétiques Visage et Corps (soins de beauté et de bien-être)
- **Pôle 2** Techniques esthétiques liées aux phanères (ongles, cils, épilations)
- **Pôle 3** Relation avec la clientèle
- **Pôle 4** Relation avec le personnel
- **Pôle 5** Gestion technique, administrative et financière
- Prévention santé environnement

Mais aussi :

- Découverte de la socio esthétique
- Pratique professionnelle au sein d'un institut pédagogique
- Pédagogie de projets en lien avec un réseau de partenaires

En milieu professionnel

- 22 semaines de période de formation en entreprise réparties sur les 3 années de formation

Poursuite d'études

- Brevet de maîtrise Esthéticienne cosméticienne
- BTS Métiers de l'esthétique cosmétique parfumerie
 - Option A : management
 - Option B : formation-marques
 - Option C : cosmétologie

BAC PRO

Esthétique,
Cosmétique, Parfumerie

L'emploi

Compétences :

- Les techniques de soins esthétiques visage et corps
- Les techniques de maquillages
- Le conseil à la clientèle et la vente des produits cosmétiques, d'hygiène corporelle, de parfumerie et d'accessoires de soins esthétiques
- Le conseil à la clientèle et la vente de prestations esthétiques
- L'animation de pôles de vente auprès de la clientèle
- La formation et l'encadrement du personnel au sein de l'entreprise
- La gestion technique, administrative et financière d'un institut, d'une parfumerie, d'un centre esthétique spécialisé, d'une activité indépendante ou d'un point de vente.

Secteurs d'activité :

- Les instituts de beauté
- Les centres esthétiques spécialisés
- Les parfumeries
- Les salons de coiffure avec activités esthétiques
- Les entreprises de fabrication ou distribution de produits cosmétiques et de matériels professionnels
- Les établissements de soin, de cure, de convalescence, de réadaptation
- Les résidences pour personnes âgées

BAC PRO

Organisation de Transport de Marchandises

L'emploi

Le ou la titulaire du Bac Pro Organisation de Transport de Marchandises met en oeuvre, suit et contrôle les opérations de transport de marchandises dans un cadre national et international. Dans ses activités, il/elle respecte les procédures, règles de sécurité, normes qualité et environnementales.

Les métiers concernés dans le cadre d'une première insertion professionnelle concernent les métiers :

- Assistant(e) agent d'exploitation transport
- Assistant(e) agent de transit
- Assistant(e) affréteur
- Aide déclarant en douane
- Assistant(e) gestionnaire d'opérations de transport
- Agent de transit
- Après une expérience professionnelle : Agent d'exploitation, affréteur, agent de transit, déclarant en douane...

Le ou la titulaire du Bac Pro Organisation de Transport de Marchandises exerce principalement son activité professionnelle dans :

- Les entreprises de transport de marchandises générales
- Les entreprises de transports spécialisés (transport sous température dirigée, transport de marchandises dangereuses, transport exceptionnel, transport de fonds, transport d'animaux vivants, transport en citerne, transport de véhicules roulants)
- Les entreprises commissionnaires de transport
- Les entreprises logistiques disposant d'un service de transport
- Les entreprises de location de véhicules industriels
- Les entreprises de déménagement
- Les entreprises représentant en douane enregistrées
 - Les entreprises industrielles et commerciales intégrant des activités de transport.

Depuis la réforme de la voie professionnelle de 2019, le Baccalauréat Professionnel Organisation de Transport de Marchandises est regroupé en famille de métiers autour des Métiers de la Gestion Administrative, du Transport et de la Logistique. Cette famille regroupe tous les métiers qui interviennent ensemble dans la réalisation d'opérations administratives.

La famille de métiers de la gestion administrative, du transport et de la logistique comprend 3 baccalauréats professionnels : Le baccalauréat professionnel AGORA, le baccalauréat professionnel LOGISTIQUE, le baccalauréat professionnel OTM (Organisation de Transport de Marchandises). Les compétences communes à ces 3 baccalauréats professionnels sont étudiées en classe de seconde, constituant ainsi une amorce de professionnalisation. Les compétences propres à chaque baccalauréat sont ensuite abordées à partir de la classe de Première.

Pour qui ?

- Élève sortant de 3^{ème} de collèges
- Élève sortant de 3^{ème} Prépa Métiers
- 2^{nde} des lycées généraux et technologiques

Les qualités requises

- Esprit d'équipe
- Aisance relationnelle
- Capacité d'adaptation à un environnement de travail numérique, utilisant un vocabulaire en français et en langue étrangère
- Aptitude à planifier
- Rigueur et contrôle de ses activités
- Capacité d'organisation et de hiérarchisation des tâches
- Respect des procédures et règlements
- Réactivité

Les enseignements

En centre de formation

Enseignement général commun à tout Baccalauréat Professionnel (dont 2 langues vivantes obligatoires)

Enseignement professionnel :

- **Pôle 1** La préparation des opérations de transport
- **Pôle 2** La mise en oeuvre et le suivi d'opération de transport
- **Pôle 3** La contribution à l'amélioration de l'activité de transport
- Economie Droit
- Mathématiques
- Prévention santé environnement

Mais aussi :

- Formation labellisée section européenne : possibilité de faire des périodes de formation en entreprise à l'étranger
- Enseignement possible de la DNL (Discipline non linguistique)
- Formation PRAP (Prévention des risques liés à l'activité professionnelle)

En milieu professionnel

22 semaines de période de formation en entreprise réparties sur les 3 années de formation.



« Notre objectif : former des agents qualifiés capables de participer à la mise en oeuvre et au suivi des transports de marchandises. Outre l'organisation de la chaîne logistique (transport, stockage, distribution), ils sont en mesure d'assurer les tâches administratives liées aux opérations de transport (établir les contrats, préparer les documents comptables...). »

Poursuite d'études

- BTS Gestion des transports et logistique associée
- Tout autre type de BTS tertiaire (administratif, commercial...)

Pour qui ?

- 3^{ème} des collèges ou 3^{ème} Prépa Métiers
- 2nde des lycées généraux et technologiques



Les qualités requises

- Qualités relationnelles
- Adaptabilité
- Esprit d'équipe
- Réactivité
- Rigueur et attention
- Aptitude à la communication
- Capacité d'organisation



« Polyvalence, rigueur et qualités de communication sont indispensables à ces futurs agents logisticiens qui interviendront à tous les niveaux de la chaîne logistique, du traitement des commandes à la gestion des flux entrants et sortants de marchandises. »



Les enseignements

En centre de formation

Enseignement général commun à tout Baccalauréat Professionnel (dont 2 langues vivantes obligatoires)

Enseignement professionnel :

- Logistique :
 - Prise en charge des flux entrants (réception et transfert de marchandises)
 - Prise en charge des flux sortants (préparation de commandes et expéditions)
 - Suivi et optimisation du stockage
 - Relations avec les partenaires
- Conduite en sécurité des chariots automoteurs de manutention catégories 1, 3 et 5.
- Economie Droit
- Prévention santé environnement

Mais aussi :

- Formation labellisée section européenne : possibilité de faire des périodes de formation en entreprise à l'étranger
- Enseignement possible de la DNL (Discipline non linguistique)
- Formation PRAP (Prévention des risques liés à l'activité professionnelle)

En milieu professionnel

22 semaines de période de formation en entreprise réparties sur les 3 années de formation.

Poursuite d'études

- BTS Gestion des transports et logistique associée
- Tout autre type de BTS tertiaire (administratif, commercial...)

BAC PRO

Logistique

L'emploi

Le ou la titulaire du Bac Pro Logistique exerce des activités :

- D'organisation des flux entrants (réception, mise en stock) et sortants (préparation de commandes et expédition) de marchandises
- De suivi et optimisation du stockage
- De communication en français ou en langue étrangère avec des partenaires externes (fournisseurs, transporteurs, clients) et internes (services logistiques, administratifs, commerciaux et comptables).



MENTION COMPLÉMENTAIRE

Animation et Gestion de projets dans le Secteur Sportif

L'emploi

- L'animation d'activités
- L'administration-gestion de projets ou d'organisations
- La vente de prestations ou de services relatifs au secteur économique du sport

Le titulaire de la mention complémentaire AG2S est un professionnel capable de :

- Conduire des projets sportifs (animation, compétition), voire plus largement des projets éducatifs, culturels ou sociaux
- Réaliser la vente de prestations ou de services relatifs au secteur économique du sport.

Pour qui ?

La mention complémentaire est ouverte à tout candidat possédant un titre ou diplôme de niveau 4 et en priorité aux élèves de Bac Pro relevant des spécialités relatives à la gestion/administration, la vente, le commerce, l'accueil, les métiers de la sécurité, aux services de proximité et de vie locale.

Les qualités requises

- Fort intérêt pour le sport
- Satisfaire d'un niveau 4 de compétences attendues à l'épreuve d'EPS du Bac Pro dans les activités sportives
- Sens pédagogique et sécuritaire
- Sens des responsabilités et de l'organisation
- Dynamisme
- Capacité à travailler en équipe
- Capacités rédactionnelles

La formation

En centre de formation

- 3 domaines :
- Prise en compte de la spécificité des publics
 - Mise en œuvre d'un projet d'animation
 - Participation à la gestion de projets d'une structure

18 semaines de stage en milieu professionnel soit 50 % de l'année scolaire.



« Le titulaire de cette Mention Complémentaire pourra conduire des projets sportifs mais aussi éducatifs, culturels ou sociaux. Il travaillera dans des établissements d'activités physiques et sportives, des structures intégrant des activités de prévention pour la santé, des collectivités locales ou encore dans le secteur périscolaire afin d'assister l'équipe pédagogique ou lui apporter de nouvelles compétences. »

Poursuite d'études

Accès possible au BP JEPS (Brevet Professionnel de la Jeunesse, de l'Education Populaire et du Sport) ou autres formations dans les métiers du sport. L'obtention de la mention complémentaire Animation-gestion de projets dans le secteur sportif vaut équivalence avec les unités capitalisables 1 et 2 du BP JEPS.



Notes

A series of 20 horizontal dotted lines for writing notes, spanning the width of the page.

Notes



A series of horizontal dotted lines for writing notes, spanning the width of the page.

Joseph Wresinski

LYCÉE PROFESSIONNEL



10 rue Valentin Haüy
49105 ANGERS Cedex 02
Tél. 02 52 09 41 01

www.lyceejosephwresinski.fr